

## ЭКОНОМИКА И ОРГАНИЗАЦИЯ ПРОИЗВОДСТВА

УДК [630\*6 + 630\*79] (597.7)

ОРГАНИЗАЦИЯ И УПРАВЛЕНИЕ ЛЕСНОЙ ОТРАСЛЮ  
В СРВ НА СОВРЕМЕННОМ ЭТАПЕ

НГУЕН ЧАНЬ

Ленинградская лесотехническая академия

Лесной фонд СРВ составляет более 15 млн га, 45 % территории страны, в том числе леса занимают 53 %, а лесная площадь, не покрытая лесом, — около 47 % всего лесного фонда. Лесистость в среднем 24 %, в ряде районов меньше 10 %. После продолжительных войн и в результате нерациональной эксплуатации и подсеčno-огневого земледелия в течение многих лет площадь лесов резко сократилась.

В СРВ различают три группы лесов: богатые, средние, бедные. Богатые леса (средний запас более 200 м<sup>3</sup>/га) расположены в горных провинциях средней и юго-восточной части страны. Большинство из них — недоступные джунгли.

Главные задачи лесной отрасли СРВ на современном этапе — охрана и защита лесов, быстрое их возобновление (искусственное и естественное), рациональная эксплуатация и комплексное использование в целях удовлетворения нужд народного хозяйства, населения и экспорта.

Лесная отрасль СРВ заметно развивается за последние 30 лет. В 1960 г. из Министерства сельского хозяйства было выделено Центральное управление лесной промышленностью и лесным хозяйством, с 1976 г. преобразованное в министерство.

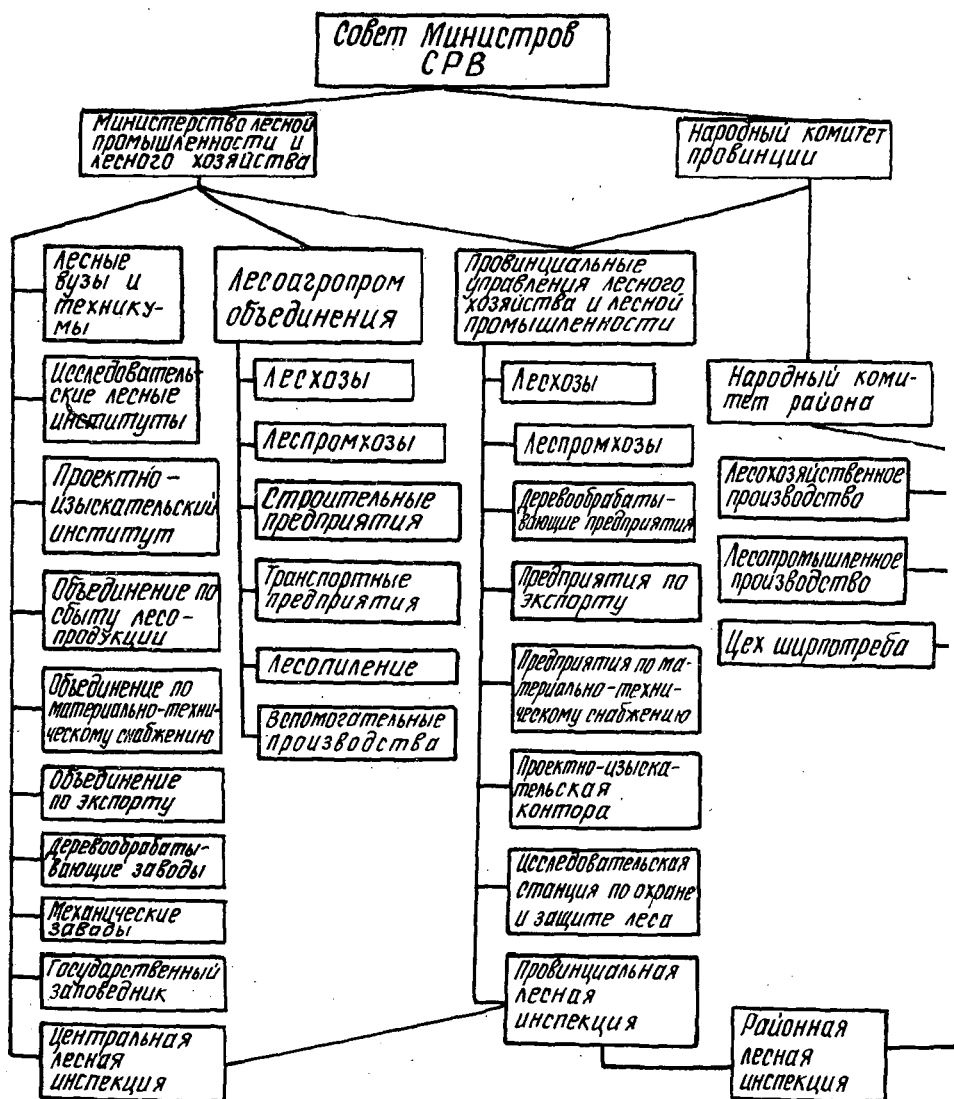
В процессе совершенствования форм организации и управления, организационные структуры как в центре, так и на местах изменялись, причем в разных районах и провинциальных (областных) управлениях различия в формах невелики и зависят, главным образом, от сосредоточенности лесов. Типичная форма организации и управления лесной отраслью в настоящее время показана на схеме.

Министерство лесной промышленности и лесного хозяйства при Совете Министров руководит всей деятельностью лесной отрасли, от лесовыращивания до снабжения народного хозяйства и населения всеми главными лесными продуктами.

Непосредственно министерству подчиняются так называемые лесоагропромышленные объединения, расположенные в многолесных труднодоступных районах страны и имеющие большое стратегическое значение в развитии отрасли. Министерству также подчинены крупные механические, деревообрабатывающие заводы и предприятия, объединения по снабжению лесными материалами, лесной институт, лесные техникумы, государственные заповедники, проектно-изыскательский и отраслевые исследовательские институты.

В лесоагропромышленные объединения входят лесхозы, леспромысловые, лесопильные заводы, строительные и транспортные предприятия (ТП), исследовательские станции, вспомогательные цехи и т. д.

При министерстве организована так называемая центральная лесная инспекция во главе с главным лесничим. Ее задача — контроль за защитой, охраной лесов, соблюдением правил и инструкций министер-



ства по эксплуатации и пользованию лесом. В провинциях действуют провинциальные (областные) лесные инспекции, которые одновременно подчинены как центральной лесной инспекции, так и провинциальному управлению лесной промышленности и лесного хозяйства. Они с подчиненными им районными инспекциями выполняют контрольную функцию в лесхозах, леспромхозах, объединениях, районах и т. п., где непосредственно осуществляется лесная деятельность.

Провинциальные управления лесной промышленности и лесного хозяйства до 1970 г. непосредственно подчинялись центральному управлению, но последние 20 лет они подчинены местным органам (народный комитет провинции при народном Совете депутатов). Эти управления координируют свои функции с министерством и провинциальным народным комитетом.

Провинциальные управления имеют возрастающее значение в развитии лесной отрасли на местах, особенно в охране, защите и выращи-

вании леса. Они также играют важную роль в снабжении народного хозяйства древесиной, в обеспечении населения топливом и товарами ширпотреба.

В последние два года предполагалось объединить управление лесной отрасли и управление сельского хозяйства в каждой провинции. Но в многолесных районах такое объединение признано нецелесообразным. Поэтому в крупных провинциях страны они остаются в прежнем виде.

В СРВ основными организациями лесной отрасли являются лесхозы (ЛХ) и леспромхозы (ЛПХ). За ними закреплен лесной фонд (леса и площадь, непокрытая лесом). В настоящее время лесной фонд одного лесхоза составляет 5...10 тыс. га, леспромхоза до 20 тыс. га, объединения — 100...200 тыс. га.

В лесхозах преобладает лесохозяйственное производство (по трудозатратам, затратам на производство или другим показателям); в леспромхозах лесоэксплуатация и другие виды лесопромышленной деятельности.

Лесохозяйственная деятельность включает: лесохозяйственные работы (уход за лесом, санитарные рубки); лесокультурные работы (заготовка семян, выращивание посадочного материала, закладка культур и уход за ними, содействие естественному возобновлению и др); охрану и защиту леса (устройство новых и содержание старых существующих противопожарных разрывов, ремонт и содержание дорог противопожарного значения, наземные истребительные меры); прочие работы (лесозаготовки, производство живицы и канифоли, продукции ширпотреба, капитальное строительство дорог, питомников, зданий и других объектов, подсобное сельское хозяйство и др.).

Лесхозы не имеют права отпуска леса другим организациям. Вся их деятельность (лесохозяйственная и промышленная) в настоящее время в большей или меньшей степени осуществляется хозрасчетно.

Функции леспромхозов — лесоэксплуатация и первичная обработка древесины (лесопиление, производство паркета-полуфабриката).

В СРВ леспромхозы ведут эксплуатацию только на своей территории по техкартам, подготовленным проектно-изыскательскими конторами и институтами и утвержденными министерством или провинциальным управлением по доверенности министерства, под контролем лесных инспекций всех звеньев.

В последние годы наблюдается тенденция объединить лесхозы и леспромхозы в одну организацию (где имеется возможность), чтобы на месте покрыть расходы лесохозяйственного производства и мобилизовать внутренние резервы путем комплексного, всестороннего пользования лесом и его полезностями (включая сельское хозяйство и другие промышленные мероприятия).

Отличительная черта лесной отрасли СРВ — кооперативная форма. Эта форма организации существует более 30 лет и успешно развивается.

Когда республика делала первые шаги по пути строительства социализма, в ЛПХ были организованы лесные бригады и кооперативы, большинство членов которых — крестьяне, ранее имевшие опыт по заготовке леса. Они выполняли работы по заготовке, подвозке и вывозке леса, главным образом, вручную с помощью буйволов и слонов.

После воссоединения страны (1975 г.), особенно после преобразования производственных отношений, появились сильные специальные механизированные кооперативы. Они выполняют все работы по эксплуатации леса, включая строительство дорог. Леспромхозы контролируют соблюдение правил лесоэксплуатации и качество продукции (древесины) и платят кооперативам по количеству и сортаментам древесины, вывезенной до нижнего склада по ценам, утвержденным выше-

стоящими организациями, или по договорным. Эта форма организации считается очень выгодной и государству, и кооперативам.

В деревообрабатывающем производстве тоже существуют кооперативы, занимающиеся лесопилением, производством мебели, паркета для экспорта. Эта кооперативная форма особенно хорошо развивается в Южном Вьетнаме.

Кооперативная форма широко распространяется и в лесном хозяйстве. Программа Коммунистической партии Вьетнама требует как можно быстрее облесить не покрытую лесом площадь. В условиях СРВ леспромхозы и лесхозы не в силах осуществить эту задачу полностью в нужные сроки. Компартия Вьетнама в конце 70-х гг. выдвинула так называемую «Политику передачи (или выделения) лесов и лесной земли (т. е. лесной площади, не покрытой лесом) кооперативам, производственным бригадам и семьям для ведения управления и лесохозяйствования».

Вся эта лесная площадь (она занимает в разных местах от 15 до 25 % всего лесного фонда и в будущем предусматривается ее расширение) остается собственностью государства. Кооперативы (большинство из них сельскохозяйственные) выполняют такие работы, как посев и посадка леса, уход за культурами, рубки ухода, защита и охрана леса, содействие естественному возобновлению и др.

При помощи правительства (частичное финансирование, кредит и т. д.), а в некоторых районах с особенно трудными условиями и международных организаций (например WFP) эти кооперативы могут выполнять большой объем лесохозяйственных работ. Один кооператив ежегодно может посадить лес на площади от 50 до 200 га (средний лесхоз в объеме 150...200 га).

По действующему Положению, кооперативы имеют право полностью использовать полученную продукцию, продать ее государству по договорным ценам или свободно реализовать. Они вносят большой вклад в деятельность лесхозов, выполняя отдельные фазы и виды работ, и получают за свой труд по ценам на них.

Во многих регионах кооперативы берут в аренду участки лесного фонда и создают лес на основе государственного плана с помощью и под контролем лесхоза. Лесхоз платит кооперативам по установленным фазам лесных культур (в процессе выполнения работ дает аванс из своих оборотных средств или кредита Госбанка, или других источников лесхоза). Кооперативы — эффективная форма лесной деятельности.

В настоящее время СРВ и ее лесная отрасль стоят перед многими трудностями, связанными с объективными и субъективными причинами:

лесной фонд быстро уменьшается. Богатый лес остается только в далеких труднодоступных регионах;

потребность в древесине возрастает с каждым годом;

производительность труда и оснащенность его техникой низки;

лесная, не покрытая лесом площадь остается еще слишком большой. Это неблагоприятно влияет на развитие сельского хозяйства, экологию;

создаваемый искусственно лес обычно однопородный, что приводит к появлению вредных насекомых, затраты на уничтожение которых велики и не всегда эффективны. В естественных лесах-джунглях имеются десятки разных пород, но из-за научно-технических причин до сих пор не решается вопрос об искусственном выращивании таких лесов в холмистых регионах. В большинстве случаев производят закладку таких пород, как *Pinus Merkussii* De Vries, *Pinus Massoniana* Lamb., *Casuarina equisetifolia* L., *Tectona grandis* L. f., *Eucalyptus camaldulensis* Dehnh. и др.;

форма организации и управления всегда улучшается, но считается еще не гибкой, не мобильной и не соответствующей требованию развития лесной отрасли.

Лесная отрасль СРВ старается ликвидировать недостатки, допущенные в последние годы, обновить формы организации и управления. В этой области все усилия направлены на решение следующих вопросов:

сократить аппарат всех звеньев управления. В последнее время он намного превышает установленные нормы от министерства до предприятий. При этом перевести часть работников на производство и в сферу услуг;

министерство, все провинциальные управления должны сосредоточиться на выполнении экономико-управленческих функций, не вмешиваться глубоко в производственные вопросы;

реорганизовать производство и производственные единицы, сокращая промежуточные организации. Например, в 1988 г. в провинциальных управлениях упразднены объединения по снабжению народного хозяйства древесной и лесной продукцией. В рамках провинции установлена прямая связь между поставщиками древесины (ЛХ, ЛПХ и ТП) и потребителями;

там, где можно, объединить ЛХ и ЛПХ в одну организацию;

в малолесных районах, для лучшего сочетания лесной отрасли и сельского хозяйства, объединить два провинциальных управления в одно лесо-сельское или сельско-лесное;

предоставить предприятиям большую самостоятельность и права. Например, директивный план предприятий (госзаказ) установлен в объеме снабжения промышленности сырьем и другими техническими материалами; остальная часть плана предприятий выполняется по договорам с потребителями. Предприятия имеют право на свободный найм рабочих (недавно этого права не было — число рабочих, место набора утверждали плановые комитеты провинций по согласованию с управлениями по труду);

расширить право предприятий на самофинансирование и кредиты Госбанка;

расширить сотрудничество с другими странами. В этой сфере достигнутое за прошлые годы еще остается на низком уровне. Имеется в виду предоставить предприятиям право выхода на внешний рынок, устанавливать внешнеэкономические связи и самим зарабатывать валюту;

развивать структуру предприятий так, чтобы они могли комплексно использовать все возможности и полезности лесов и лесной земли (сельское хозяйство, скотоводство, все виды промышленной деятельности, сырье для которых берется из лесных растений, лекарственных трав и т. д.);

развивать материально-техническую базу в таких областях, как лесоводство, лесные культуры, почвоведение, таксация, так как в настоящее время в лесовыращивании, в естественном возобновлении тропических лесов многие технические и научные вопросы не решены;

устранить тенденцию экстенсивного развития лесной отрасли, перейти к интенсивному пути развития;

укрепить систему лесной инспекции от центра до мест, улучшить систему взимания лесного дохода, чтобы обеспечить полностью взимание его (особенно у населения) и своевременно и правильно вносить в вышестоящие организации, так как в условиях финансирования в лесной отрасли СРВ лесной доход определяет финансирование лесному хозяйству;

расширить кооперативные формы в лесной отрасли на основе достигнутого опыта. Это было и будет перспективной формой организации в лесной деятельности СРВ.

Организация и управление лесной отраслью — сложный вопрос, особенно в условиях СРВ, когда страна находится на первом переходном этапе строительства социализма, когда материально-техническая база еще слаба. Учитывая опыт СССР и других стран, собственные достижения за прошлые годы, нужно искать новые пути, формы организации и управления, соответствующие специфике лесной отрасли, особенностям страны и ее положению на международной арене.

Поступила 4 апреля 1989 г.

УДК 674 : 338.224.4(437)

## УПРАВЛЕНИЕ НАУЧНО-ТЕХНИЧЕСКИМ РАЗВИТИЕМ ПРЕДПРИЯТИЙ ДЕРЕВООБРАБАТЫВАЮЩЕЙ ПРОМЫШЛЕННОСТИ ЧССР В НОВЫХ УСЛОВИЯХ ХОЗЯЙСТВОВАНИЯ

И. ДРАБЕК

Ленинградская лесотехническая академия

Задачи социально-экономического развития ЧССР на 1986—1990 гг. и на период до 2000 г. определяют роль восьмой пятилетки как поворотной во всех направлениях развития народного хозяйства страны. Стратегическая политика ускорения социально-экономического развития, разработанная Коммунистической партией Чехословакии, направлена на качественное преобразование производительных сил, коренное обновление материально-технической базы общественного производства на основе достижений научно-технического прогресса (НТП), на совершенствование производственных отношений, во взаимосвязи с развивающимися производительными силами. В ближайшие 15 лет национальный доход Чехословакии должен возрасти более чем на 2/3 при значительном сокращении материальных и энергетических затрат на единицу национального дохода. Производительность общественного труда и общественные формы потребления возрастут на 2/3. НТП должен усилить позитивные тенденции развития чехословацкой экономики.

Успешное решение задач, поставленных перед деревообрабатывающей промышленностью, невозможно без ускорения научно-технического развития предприятий. На развитие отрасли, прежде всего, оказывает влияние НТП, под которым мы понимаем практическое использование достижений науки и техники на всех фазах процесса воспроизводства.

На предыдущем этапе развития НТП был направлен на решение следующих задач:

- повышение технического и технологического уровня производства;
- инновация (нововведение) изделий, обеспечивающих прогрессивное развитие ассортимента и повышение его качества с повышением требований внутреннего и внешнего рынка;
- комплексное использование ресурсов древесины и снижение энергоёмкости производства;
- улучшение условий труда;
- уменьшение импорта древесины и материалов;
- повышение уровня организации и управления процессом производства;
- реконструкция и капитальные вложения — строительство новых предприятий.

Решение задач НТП концентрировалось прежде всего в научно-исследовательских институтах деревообрабатывающей промышленности,